

Persönlichkeits-Typen

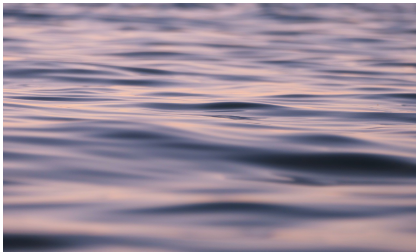
Erde – Feuer – Wasser – Luft – Äther



Erde



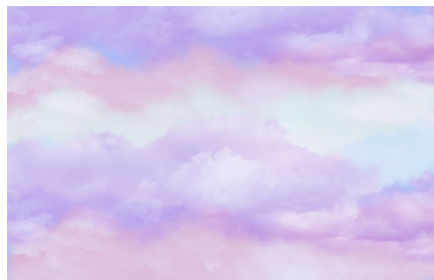
Feuer



Wasser



Luft



Äther

Warum ist es wichtig verschiedene Persönlichkeits-Typen zu kennen?

- um sich selber besser zu verstehen
(Verhalten, Denken...)
- um andere Menschen besser zu verstehen
- wenn ich andere Menschen nicht verstehe gibt es Konflikte – durch das erkennen der verschiedenen „Typen“ kann ich das Verhalten anderer Menschen besser einordnen, nachvollziehen und akzeptieren
- ich kann erkennen, welcher Heilungsweg, Therapieansatz, Übungen zur Selbstheilung...am besten zu mir passen
- ich kann mich „ausgleichen“, „balancieren“ ...um wieder in die „Ganzheit“ zu kommen
- ich kann mich verstehen, wie ich am besten meine Ziele, Projekte, Wünsche...erreichen kann, und meine innerern Hindernisse und Blockaden erkennen und verstehen
- bei einem Teamprojekt kann man gezielt nach einzelnen Stärken die Aufgaben verteilen



Verschiedene Elemente - Verschiedene Menschen

Menschen sind unterschiedlich, nicht jeder Mensch ist gleich

Menschliches Verhalten ist nicht „zufällig“. Es gibt verschiedene Gründe, warum sich ein Mensch so verhält, wie er sich verhält

Ein Grund ist der individuelle Persönlichkeits-Typ...

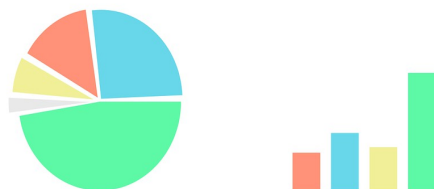
„ERDE – FEUER – WASSER – LUFT – ÄTHER“

Daher ist menschliches Verhalten...

- nicht zufällig
- klassifizierbar, bis zu einem gewissen Grad vorhersehbar
- unterschiedlich

Tendenzen zu einem Persönlichkeits-Element

- eine **schwache Ausprägung** ist fast irrelevant
- eine **mäßige Ausprägung** ist hilfreich zu wissen, da es Einfluss auf mein Verhalten hat
- eine **starke Ausprägung** ist prägend und offensichtlich und ist sehr stark in mir verankert, daher kaum zu verändern



Eine Ausprägung kann sich im Laufe des Lebens verändern = „Persönlichkeitsentwicklung“

Erde



Erde

„Ich tue“

Tatmensch

Materie – Bewahren – Sicherheit – Stabilität – Wurzel

„weibliche Energie“

Symbol: Würfel – Quadrat

Bild: Wurzel – Felsen – Stein – Berg

„materielle Ebene“

„Das Ich“

Erde ist langsam und fest. Das gibt Sicherheit, Stabilität und Zeit für Wachstum, kann sich aber auch blockierend unflexibel und stur auswirken

Erde ist schwer und fest

Erde ist festigend und bewahrend

Erde ist formgebend

Erde ist statisch, muss durch die anderen Elemente befruchtet und bewegt werden. Erde ohne Wasser ist steinhart und kann nichts hervorbringen. Gepflegte Erde ist die Grundlage unseres menschlichen Daseins. Die Natur die alles wachsen lässt. Erde symbolisiert die praktische Realität, alles was man anfassen kann

Erdzeichen: Stier, Jungfrau, Steinbock

Positive Eigenschaften

Stabilität – Basis – Sicherheit – Ordnung – Halt – Festigkeit – irdische Kraft - Erdenergie

Form – Rahmen – Vorgabe – Gestalt - Struktur – Grundlage

Einfachheit – Zufriedenheit

Geduld – Dauer

Ausdauer – Beständigkeit – Durchhaltevermögen – Beharrlichkeit

Disziplin – Konzentration

Realitätssinn – Erdung – Körperbewusstsein

Verlässlichkeit – Verantwortung – Gewissenhaftigkeit – Treue

Innere Geborgenheit – Innere Ruhe , Stille – Innere Wärme – Vertrauen

„Mein Platz“ im Leben - „Hier“ sein wollen

- bodenständig
- tragend
- stabil
- standhaft
- festigend
- praktisch

- genau
- gründlich
- zuverlässig
- pünktlich
- treu

- ehrlich
- loyal
- friedlich

Persönlichkeit

- liebt keine Veränderungen
- Veränderungen sind störend

- hält an Gedanken, Meinungen, Bewertungen, Ideen ... fest
- immer die gleiche Gedankenschleifen, Gedankeninhalte
- unflexible Sichtweise

- in Gewohnheiten gefangen sein
- macht alles in der gleichen Routine
- immer die gleichen Alltagsabläufe

- macht keine Kompromisse
- hält stur an Bekanntem fest

- hält sich an Prozesse und Abläufe
- Ordnung ist wichtig
- gute Organisation
- Drang zur Perfektion
- Zwang zur Kontrolle
- kümmert sich um jedes Detail

- steht lieber in der zweiten Reihe
- lieber Helfer im Hintergrund

- öffnet sich nur zögerlich
- wenig aber dafür tiefe Kontakte

- findet nur langsam und schwer ins Gleichgewicht
- braucht viel Kraft und Motivation für Veränderungen
- Festhalten an materiellen Formen

- liebt keine geistigen Höhenflüge
- ist sehr erdgebunden

- tut sich mit Spontanität schwer

- passiv

- introvertiert

Negative Eigenschaften

„Mangel an Flexibilität und Beweglichkeit“

Faulheit – Trägheit – Schwere – Starre – Unbeweglichkeit – Sturheit

Gewohnheiten – Automatismen

Egoismus

Beschränkung – Einengung – Begrenzung

Festhalten an materiellen Formen – Geiz – Gier

- schwerfällig
- phlegmatisch
- unflexibel
- unbeweglich
- faul
- langsam
- träge
- feststehend
- festsitzend
- motivationslos

- zögerlich

- gefangen
- „lebendig begraben“
- festgefahren
- begrenzt sein

- unnahbar
- emotionslos
- kalt
- berechnend

Zu viel Erde

- unbeweglich
- faul
- müde
- langsam – langsame Entwicklung

- grüblerisch
- pessimistisch
- kein Vertrauen
- Sinnlosigkeit

- gefangen sein
- sich eingeengt fühlen

- will alles kontrollieren

- starker Schutzpanzer
- Eigenbrötler
- unzugänglich

- neigt zu Masse

Zu wenig Erde

- unruhig
- unzentriert

- fängt viel an und bringt wenig zu Ende
- keine Ausdauer
- keine Geduld

- „luftig“ - in Gedanken verloren – lebt in Phantasiewelten
- abgehoben

- kann keine Energie halten
- Dinge rinnen durch die Finger

- flieht aus Situationen
- nicht geerdet

- unzufrieden

Zu viel Erde – was hilft?

- neue Abläufe im Alltag kreieren
- im Alltag flexibel sein für spontane Impulse

- Gewohnheiten verändern
- loslassen

- „neue Wege“ gehen
- „neue Dinge“ ausprobieren
- „neue Ideen“ zulassen – bereit sein für „Neues“

Zu wenig Erde – was hilft?

- Erdungsübungen

- Natur – Baum umarmen

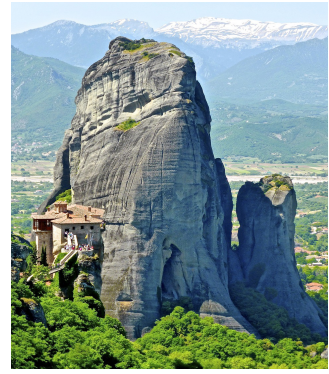
- Gartenarbeit
- Arbeit mit den Händen (in Verbindung mit Materie)

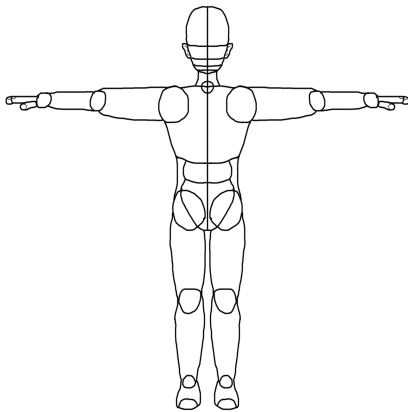
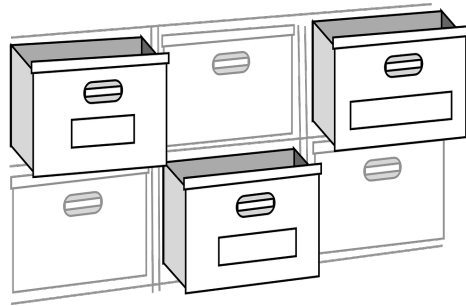
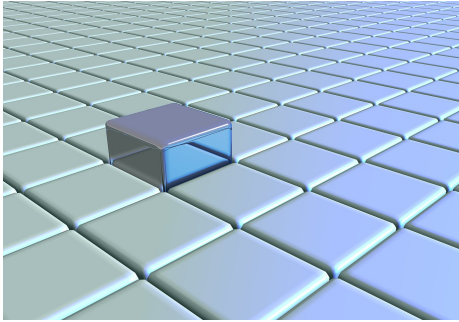
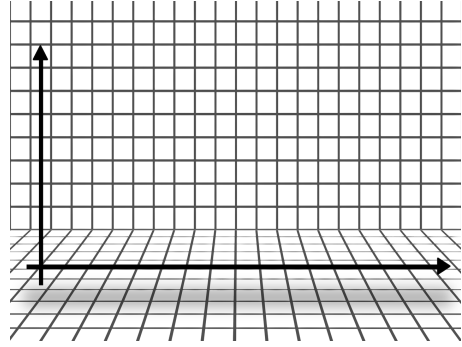
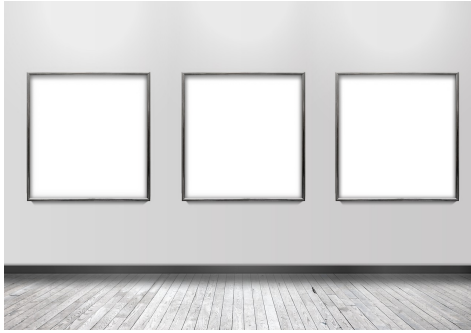
- Sport

- sich im Körper spüren

„Wo sind meine Wurzeln?“

Erde





Feuer



Feuer

„Ich will“

Willensmensch

Willenskraft – Aktivität – Entschlossenheit – Pioniergeist – Mut

„männliche Energie“

Symbol: Flamme – Dreieck

Bild: Sonne – Fackel – Feuer – Vulkan

„energetische / geistige Ebene“

„Der Wille“

Feuer ist heiß und leuchtend

Feuer wirkt initial und aktiv

Feuer möchte brennen

Feuer kann mitreißen, begeistern und zu Höchstleistungen anspornen

Feuer ist schnell erregbar und kann einen cholerischen Wutanfall bekommen

Feuerzeichen: Widder, Löwe, Schütze

Positive Eigenschaften

Motivation – Begeisterung – Enthusiasmus – Leidenschaft

Aktivität – Energie – Vitalität

Willenskraft – Willensstärke – Entschlossenheit

Tatkraft – Tatendrang – Loslegen

Mut – Risiko – Abenteuer – Tapferkeit

Pioniergeist – Führungsgeist – Krieger – Selbstvertrauen

Initiative – Inspiration

Freiheitsdrang

Licht – Wärme

- tatkräftig
- anpackend

- dynamisch
- mitreißend
- begeisternd
- motivierend
- aktiv

- leidenschaftlich
- impulsiv

- durchsetzungsfähig
- verteidigend

- risikofreudig

- direkt

Persönlichkeit

- liebt Herausforderungen
- starker Ich-Bezug
- Selbstdarstellung
- will nach oben
- strebt nach Macht
- hohe Leistungsbereitschaft
- liebt es im Mittelpunkt zu stehen
- will Führungsverantwortung
- bringt Entwicklung in Gang
- entscheidet schnell
- braucht Freiraum
- persönliche Freiheit ist wichtig
- liebt Unabhängigkeit
- drängt nach Entfaltung
- ist ein Kämpfer

Negative Eigenschaften

„Mangel an Geduld und Einfühlungsvermögen“

Aggressivität – Streitlust - Rücksichtslosigkeit

Zerstörung – Kampf – Gewalt

Hass – Zorn – Wut

Selbstüberschätzung – Größenwahn – Angeberei

Tyrannie

Ungeduld

- aufbrausend
- donnernd
- ungehalten
- schnell erregbar
- unkontrollierte Energie

- aggressiv
- kämpferisch
- angriffslustig
- streitbar
- hitzig
- reizbar

- rücksichtslos
- verletzend
- grenzüberschreitend
- übergreifend

- fanatisch
- selbstsüchtig
- lässt andere nicht gelten
- Rechthaberei

Zu viel Feuer

- ungehalten
- aufbrausend
- rücksichtslos
- cholerisch
- unkontrollierte Energie

- kämpferisch
- angriffslustig
- streitbar

- beherrschend

Zu wenig Feuer

- energielos
- antriebslos

- gleichgültig
- passiv
- lässt sich lenken und leiten
- phlegmatisch

- kein Selbstwert
- kein Selbstvertrauen

- schnelles Aufgeben

- kann keine Energie halten
- Mangel

- Opferrolle

- friert ständig

Zu viel Feuer - was hilft?

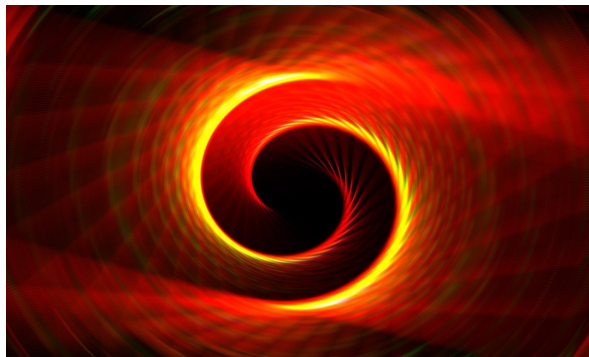
- Wasser / Element Wasser
- am Wasser aufhalten
- viel trinken
- Achtsamkeit
- eigene Reaktionen und Handlungen bewusst wahrnehmen - *„Wie möchte ich handeln?“*
- Reiz-Reaktion - *„Auf welche Reize reagiere ich impulsiv und aggressiv?“*
- Akzeptanz
- Mitgefühl

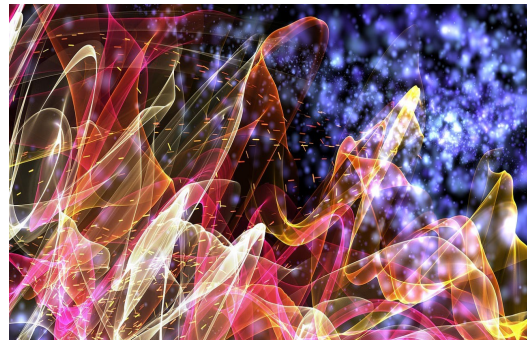
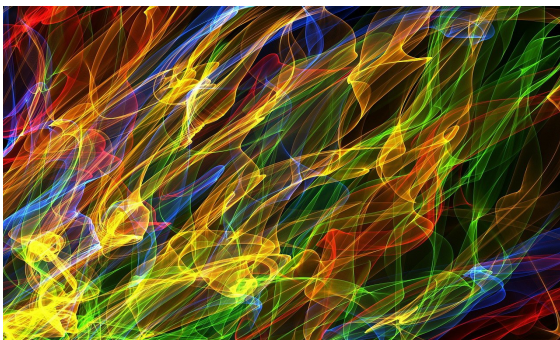
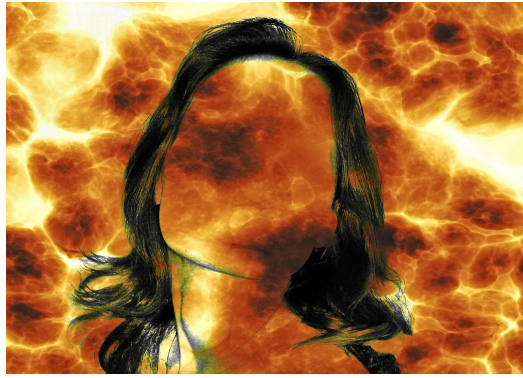
Zu wenig Feuer - was hilft?

- Farbe Rot
- Ziele setzen
- gemeinsam Feuer machen
- Lagerfeuer

„Für was brenne ich?“

Feuer





Wasser



Wasser

„Ich fühle“

Gefühlsmensch

Sensibilität – Emotionalität – Weisheit – Intuition – Einfühlungsvermögen

„weibliche Energie“

Symbol: Mond - Kelch

Bild: See – Bach – Wellenlinien

„emotionale Ebene“

„Das Gefühl“

Wasser ist fließend

Wasser wirkt besänftigend

Wasser möchte fühlen – ist feinfühlig und mitfühlend

Wasser durchdringt alles und macht es weicher und durchlässiger

Wasserzeichen: Fische, Skorpion, Krebs

Positive Eigenschaften

Sensibilität – Einfühlungsvermögen – Empathie – Mitgefühl – Verbundenheit – Sanftmut

Emotionalität – Sinnlichkeit - Gefühlstiefe

Weisheit – Intuition – Seele – Innenschau – Wahrnehmung – Spiritualität

Hingabe – Tiefe

Empfänglichkeit

Vertrauen – Urvertrauen

Diplomatie – Taktgefühl

Kommunikation

- sanft
- zart
- feinfühlig

- mitfühlend
- segnend
- tröstend
- heilend
- besänftigend

- freundlich
- hilfsbereit
- fürsorglich

- anpassungsfähig

- bescheiden

Persönlichkeit

- sehr emotional
- empfindsam
- feinfühlig
- hochempfindlich

- möchten Harmonie
- harmonische Beziehungen

- gute Zuhörer

- empathisch
- kann sich sehr gut in andere einfühlen
- kennt die Bedürfnisse der anderen

- handeln intuitiv
- handeln aus dem „Bauchgefühl“

- folgen ihrer inneren Bestimmung
- fühlen sich von „unsichtbaren / höheren Kräften“ gelenkt

- verstehen vieles intuitiv

- ziehen sich gerne zurück

- ist geduldig

- mag keinen Druck

- mag Routine

- ordnen sich im System ein
- lieber Assistent als Führungsposition
- identifiziert sich mit dem Team

- mit tiefen Gefühlen in Kontakt

- introvertiert

- lebt in seiner eigenen Innenwelt

Negative Eigenschaften

„Mangel an Tatkraft und Beständigkeit“

Anpassung – Aufopferung – Abhängigkeit

Passivität - Apathie

Launenhaftigkeit – Unbeständigkeit – Wechselhaftigkeit

Strukturlosigkeit

Melancholie

Angst – Ängstlichkeit – Unsicherheit

Selbstzweifel

Entscheidungsschwierigkeiten

Verlockung – Verführung – Traum und Trugbilder

- ängstlich
- labil

- passiv
- sich gehen lassen
- sich treiben lassen
- aufgeben

- verträumt

- fremdbewegt

- nicht zwischen sich und anderen unterscheiden können
- zu sehr an andere angepasst

- launisch

Zu viel Wasser

- in Emotionen verloren
- nah am Wasser gebaut
- sentimental

- starke Abhängigkeit
- kein Ich-Bewusstsein
- Co-Abhängigkeit

- starke Anpassung an andere
- anhänglich
- nachahmen

- unterwürfig
- aufopfernd

- zerfließen
- sich verloren fühlen

- ständige Sorge um andere

- Suchtgefahr

Zu wenig Wasser

- hart
- kalt
- herzlos
- unsensibel
- gnadenlos

- starr
- unbeweglich

- an alten Situationen festhalten
- nicht loslassen können

- nicht verbunden sein

- Gewissenlosigkeit

Zu viel Wasser - was hilft?

- Abgrenzung
- „Deins?“ - „Meins?“
- „Sind das deine oder meine Bedürfnisse, Wünsche, Ziele ...?“
- Ich-Bewusstsein stärken
- „Was will ich?“

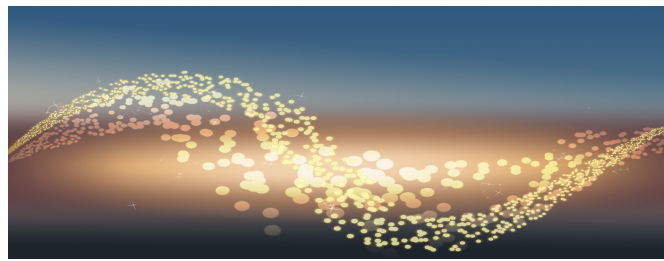
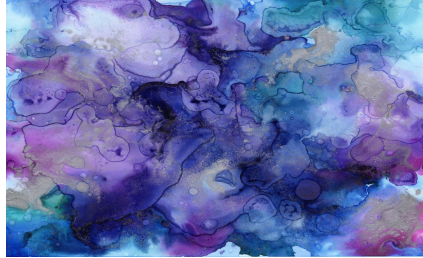
Zu wenig Wasser - was hilft?

- Gefühle fließen lassen
- Tränen fließen lassen
- Bach
- Wasserfall
- Regen
- Fluss
- duschen
- viel trinken
- schwitzen, Sauna
- Mitgefühl

„Was darf ins fließen kommen?“

Wasser





LUFT



Luft

„Ich denke“

Verstandesmensch

Kommunikation – Vielseitigkeit – Idealismus – Denkkraft – Flexibilität

„männliche Energie“

Symbol: Wirbel – Wind - Wolken

Bild: Pusteblume– Feder – Berggipfel – Höhe

„mentale Ebene“

„Der Verstand“

Luft ist leicht und beweglich

Luft möchte wissen, lernen, verstehen und sich austauschen

Luft ist ungebunden und ausdehnend

Luft ist unsichtbar

Luftzeichen: Zwilling, Waage, Wassermann

Positive Eigenschaften

Denkkraft

Kontakt – Austausch – Kommunikation

Offenheit – Leichtigkeit – Freiheit – Weite

Wissen – Intellekt – theoretische Konzepte - Input

Vernunft – Logik – Verstand

Idealismus – Originalität – Individualität - Unabhängigkeit

Vielseitigkeit – Kreativität

Flexibilität – Bewegung

Neugierde

Diplomatie

Gerechtigkeit

- gesellig
- Redegewandtheit

- diplomatisch
- logisch argumentieren
- kritisch analysieren

- flexibel

Persönlichkeit

- keine Tiefe – oberflächlich
- es wird nur die Oberfläche berührt

- kann keine Visionen und Ideen auf die Erde bringen

- will sich nicht mit Details befassen

- manchmal schwer zu greifen - „Luftikus“
- Mangel an Erdung

- will nicht kontrolliert sein
- möchte frei und ungebunden sein - freiheitsliebend
- mögen sich nicht binden

- der ewig suchende Geist
- langweilen sich schnell

- mögen Veränderungen und passen sich schnell an
- kann gut mit Veränderungen umgehen

- mehr an Theorie interessiert als an der Umsetzung / Praxis

- Ansammlung von Wissen – möchte wissen und verstehen
- an vielem interessiert

- stellen Verbindungen her
- bauen Netzwerke auf
- viele Kontakte

- diplomatisch
- kooperativ

- bringen das Umfeld „in Schwung“
- ansteckend - inspirierend

- flexibel – in Bewegung
- will überall sein

- haben zündende Ideen

- „Kopfmensch“

Negative Eigenschaften

„Mangel an Tiefe und Verbundenheit“

Unentschlossenheit – Sprunghaftigkeit – Unbeständigkeit

Oberflächlichkeit

Gefühlskälte

Unverbindlichkeit – Unzuverlässigkeit

Leichtsinn

Angeberei - Selbstüberschätzung

Klatsch und Tratsch – Gerede

Starke Unruhe

- unbeständig
- unzuverlässig
- keine Position beziehen
- unberechenbar
- unüberlegt

- launisch

- unruhig
- aufgewühlt
- zerstreut

- überlastet
- überfordert

- nicht bei sich sein

- hört nicht zu

- ungenau

Zu viel Luft

- in Gedanken verloren
- lebt in der Gedankenwelt
- abwesend

- schwebt über dem Boden
- nicht geerdet
- Mangel an Bodenhaftung
- haltlos
- schwebend

- Leichtsinn

- sprunghaft

- endloses Geschwätz - „Rededurchfall“

- vergesslich

- intellektuelle Kälte
- überintellektuell

- bläst sich auf
- gibt an

Zu wenig Luft

- schwerfällig
- unbeweglich
- festgefahren
- nicht offen für neue Ideen und neue Wege

- ideenlos

- steckt fest in alten Weltbildern und Überzeugungen

- stumm

- zurückgezogen

Zu viel Luft - was hilft?

- Erdung
- Bodenhaftung

- Körperbewusstsein

- Alltag organisieren
- nach Plan arbeiten – nicht verzetteln
- Prioritäten setzen

- bewusst „ein Schritt nach dem anderen“

Zu wenig Luft - was hilft?

- Wind spüren

- auf einem Aussichtspunkt stehen

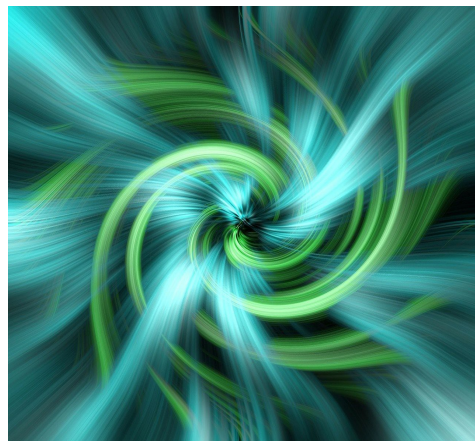
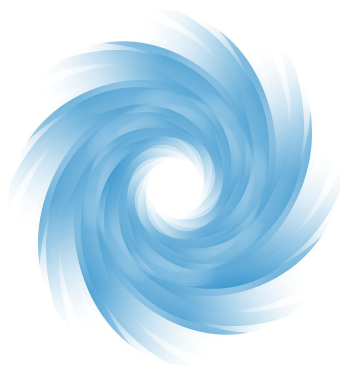
- in den Himmel schauen und die Wolken beobachten

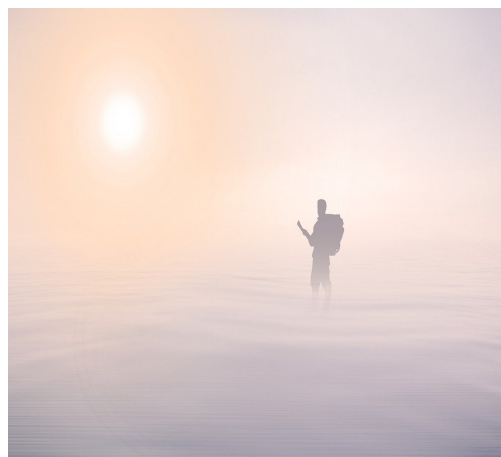
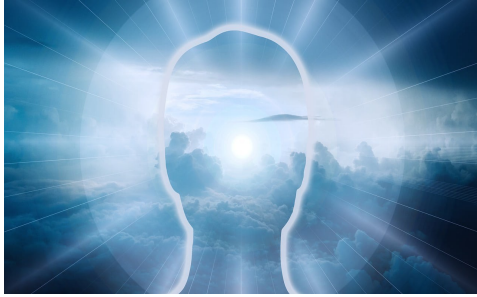
- spontane Dinge machen
- neue Dinge machen, neue Wege gehen

- entrümpeln
- Platz schaffen

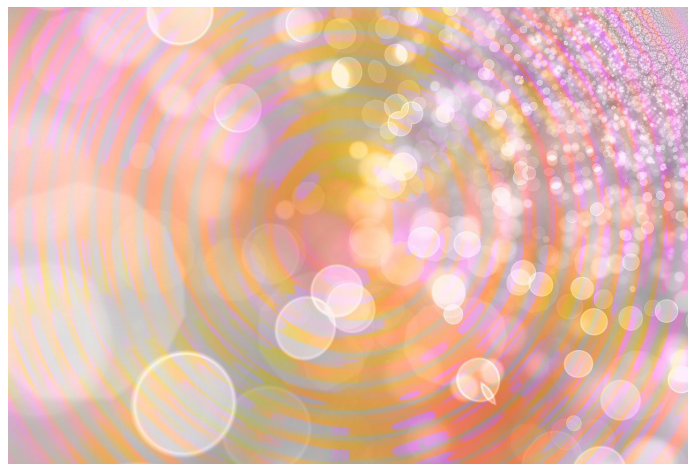
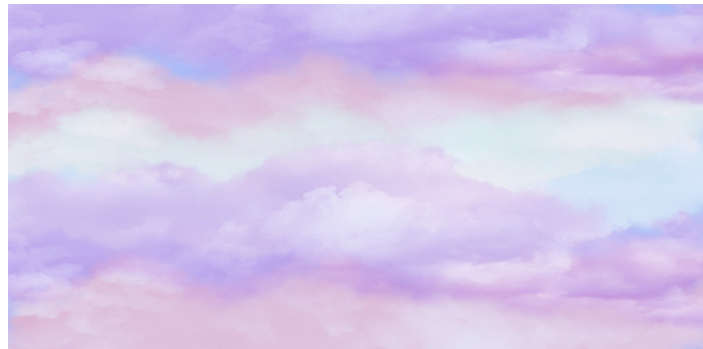
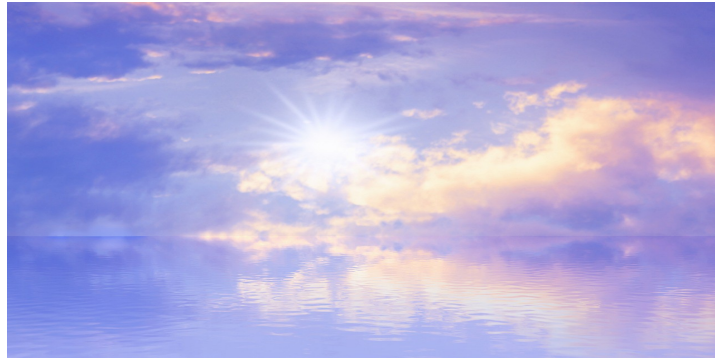
„Wie kann ich Dinge leichter nehmen?“

LUFT





Äther



Äther

„Das 5.Temperament“

„Die Welt besteht aus den fünf Elementen
Erde, Feuer, Wasser, Luft und Äther
Die ersten vier sind irdischer Natur
das Fünfte erfüllt den Himmel“

Aristoteles

„Lichtebene“

„Lichtkörper“

„*Spirituelles Bewusstsein*“

Spiritualität – Verbundenheit – Licht – Liebe

Persönlichkeit

- starkes Interesse an spirituellen Themen
- Spiritualität ist wichtig im Leben
- spirituelle Heilweisen

- starke Verbundenheit zu GOTT
- starke Verbundenheit zu Engeln
- starke Verbundenheit zu verschiedenen Lichtwesen

- außer-sinnliche Erfahrungen

- fühlt sich „fremd“ hier auf der Erde

- kommt mit vielen irdischen Dingen nicht klar
- versteht viele Verhaltensmuster und Reaktionen anderer Menschen nicht, wenn sie nicht auf Verständnis und Akzeptanz basieren
- kann vieles, was auf der Erde geschieht, nicht nachvollziehen (...da man friedlichere und liebevollere Lösungen in seinem Bewusstsein hat)

- Harmoniebedürftig

Positive Eigenschaften

- weit
- grenzenlos
- offen

- hochsensibel
- feinfühlig

- Einfühlungsvermögen

- friedlich
- sanftmütig
- gütig
- warm
- herzlich
- liebend
- mitfühlend
- mit offenem Herzen verstehend

- heilsam
- heilend über Worte und Energie
- segnend

- weise

- ruhig

- verbunden
- verbunden sein mit allem Leben

- geistig
- spirituell

- feinstoffliche Wahrnehmung
- Energiewahrnehmung
- „Helle Sinne“ (Hellsehen – Hellhören ...)

- inneres Sehen

- Überbewusstsein
- Höheres Bewusstsein

Negative Eigenschaften

- in anderen Dimensionen lebend
- nicht von dieser Welt

- abwesend
- verträumt

- kein Ich-Bewusstsein
- keine Selbstwahrnehmung

- nicht geerdet sein
- abgehoben

- „Weltfremd“
- kein Bezug zur Materie
- Ablehnung der Materie
- kann sich in dieser Welt nicht wiederfinden

- nicht Hier sein wollen
- „Weltflucht“

- unverstanden fühlen

- unnahbar
- unsichtbar

- in sich zurückgezogen
- starker Rückzug
- möchte nur allein sein

- reizüberflutet

- ängstlich
- risikovermeidendes Verhalten

Zu viel Äther – was hilft?

- erden
- Erdungsübungen

- bewusste Verbindung zur Erde
- bewusste Verbindung zur Materie

- Arbeit mit den Händen
- Gartenarbeit, Handwerken

- Körperübungen
- Sport
- Bewegung, Gymnastik
- Massage

- sich wieder IM Körper spüren und wahrnehmen
- IM Körper präsent sein

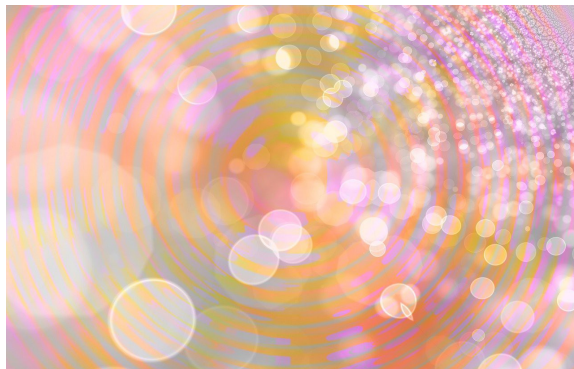
Zu wenig Äther – was hilft?

- sich mit spirituellen Themen beschäftigen
- sich für die Spiritualität öffnen

- Seelen-Bewusstsein

- erkennen, dass es mehr gibt, als das, was wir mit unseren physischen Augen sehen
- erkennen, dass es mehr gibt, als das, was wir mit unseren 5 Sinnen wahrnehmen
- erkennen, dass es noch andere Dimensionen gibt

Äther





Reflexions-Fragen

In welchem Element / Elemente findest du dich wieder?

Wird dir jetzt bewusst, warum du so bist, wie du bist?

Wird dir jetzt bewusst, warum du dich in manchen Situationen so verhältst?

Hast du jetzt für dich eine Antwort, warum manches im Leben für dich schwer fällt?

Erkennst du darin dein Potenzial?

Erkennst du jetzt deine Stärken?

Erkennst du Familienmitglieder, Partner, Kollegen, Freunde...in einem Element wieder?

Wird dir jetzt bewusst, warum andere Menschen „anders“ sind?



*Ich wünsche mir, dass dir diese Informationen helfen,
dich und andere Menschen besser zu verstehen*



Karin Lorenz

www.seelenlicht-lorenz.de